



DOCU PERFORMER

NEUERUNGEN IN VERSION 19.1

 bluetelligence

Einleitung.....	3
User Manual.....	4
Redesign.....	5
Neuerungen Szenarien.....	6
Überarbeitung 3rd-Party.....	8
Überarbeitung Sprachverhalten.....	9
BPC 11.0 Standard.....	10
Neuerungen Business Warehouse.....	11
Neuerungen Business Objects.....	15
Weitere Verbesserungen.....	19



Besuchen Sie unsere Webseite
www.bluetelligence.de

Schreiben Sie uns eine E-Mail
info@bluetelligence.de
support@bluetelligence.de

Besuchen Sie unser
User Manual

Rufen Sie uns an
+49 611 16779040

Besuchen Sie unseren Blog
blog.bluetelligence.de

Folgen Sie uns auf Twitter
[@DocuPerformer](https://twitter.com/DocuPerformer)

Sehen Sie unsere Videos auf YouTube
YouTube

EINLEITUNG

Wir freuen uns, Ihnen das neue Release 19.1 des Docu Performers vorstellen zu dürfen. In der neuen Version haben wir den Docu Performer mit praxisnahen Features und zahlreichen weiteren Erweiterungen verbessert.

Vielen Dank für die vielen Anregungen und Features Requests, die wir auch im neuen Release umgesetzt haben.

Einige Veränderungen sind Ihnen vermutlich bereits in diesem Dokument aufgefallen!

Eine Auswahl der allgemeinen Neuerungen:

- Neues Erscheinungsbild: Der Docu Performer hat ein neues Logo. In diesem Zuge kam es auch zu einem Redesign innerhalb der Software und allen Dokumenten (Seite 5).
- Neue Versionsnummerierung: Nach der letzten Version 15.2 folgt 19.1. Die Versionen bilden nun das jeweilige Jahr der Veröffentlichung ab.
Um ein Update auf 19.1 durchführen zu können muss die installierte Version mindestens 15.0 sein.
- Neues User Manual: Das User Manual ist nun online abrufbar und wurde komplett ergänzt sowie überarbeitet (Seite 5). Es fungiert als erste Anlaufstelle, wenn Sie Fragen haben oder auf der Suche nach Tipps & Tricks sind.

Weitere Verbesserungen und Neuerungen werden in diesem Dokument erläutert.

Eine vollständige Liste aller Änderungen finden Sie unter:

<http://bluetelligence.de/support-de/version-history/>

Bei Fragen wenden Sie sich bitte an:

<http://helpdesk.bluetelligence.de>

Stand: 19.1

Datenbank-Update notwendig?

Ja.

Neue Lizenzdatei notwendig?

Notwendig, wenn die Ausgangsversion älter als 12.6.0 ist.

Aktualisierung der Funktionsbausteine notwendig?

Ja.

Aktualisierung der HANA Delivery Unit notwendig?

Nein.

Mindest-Version für Update auf 19.1:

15.0

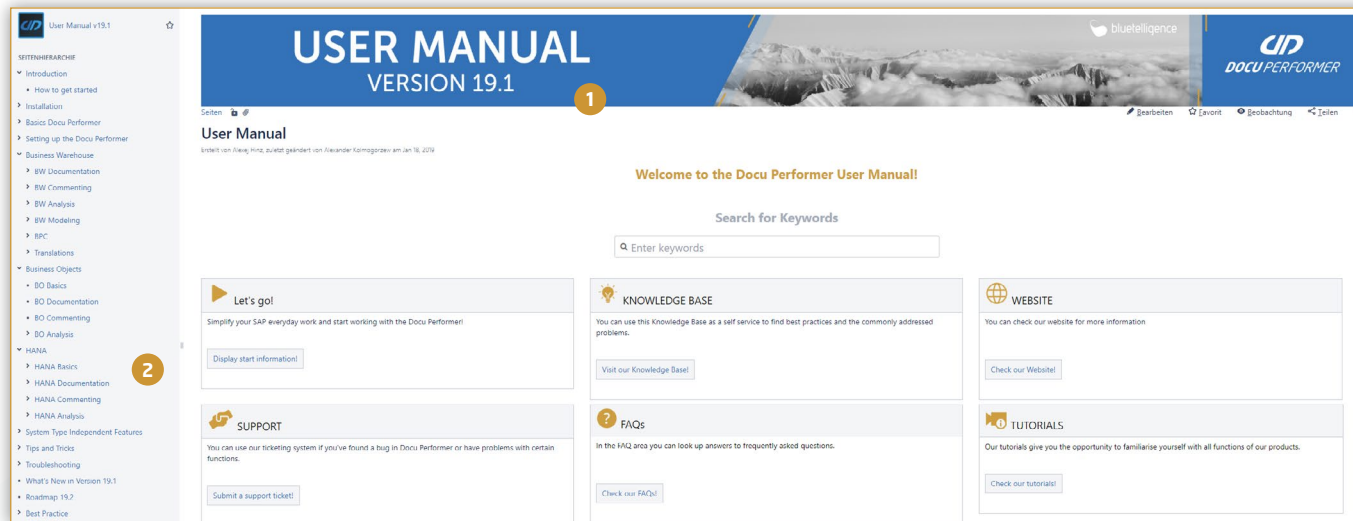


Besuchen Sie unser User Manual:
Klicken Sie **hier**

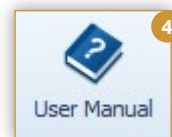
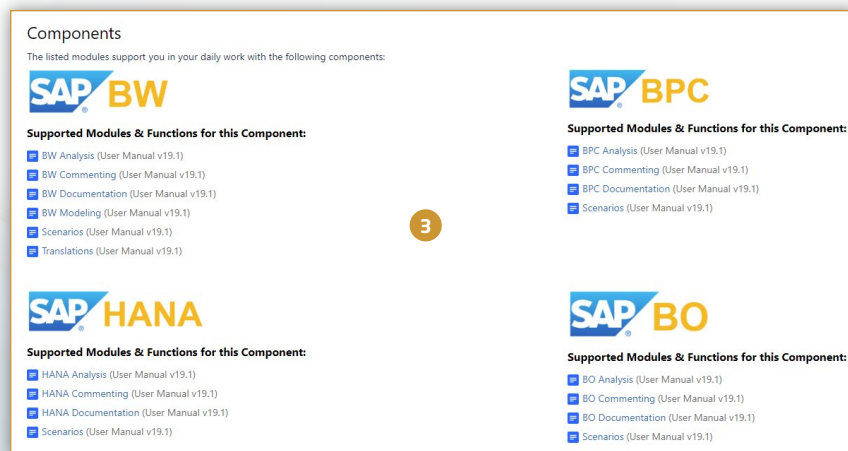
USER MANUAL

Haben Sie Fragen?

Dann finden Sie alle Antworten bezüglich des Docu Performers im neuen User Manual! Das User Manual ist nun online aufrufbar und wurde mit zahlreichen hilfreichen Informationen ergänzt. Statten Sie unserem Benutzerhandbuch einen Besuch ab und entdecken Sie wohlmöglich noch nicht bekannte Funktionen des Docu Performers!



- 1 Bei jedem Major-Release veröffentlichen wir eine updatete Version des User Manuals.
- 2 Themen wie BO, HANA, Modellierung und Translations wurden ergänzt.
- 3 Besuchen Sie unser User Manual und entdecken Sie spannende Funktionen für Ihre SAP-Applikationen!
- 4 Das User Manual können Sie wie gewohnt aus dem Docu Performer unter *Help > User Manual* oder an den jeweiligen Funktionen abrufen.



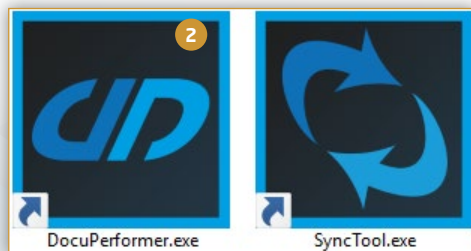
REDESIGN

Neues Erscheinungsbild für den Docu Performer

Wie Ihnen sicherlich aufgefallen ist, hat sich seit dem letzten Docu Performer-Release optisch einiges verändert. Die visuellen Veränderungen des Corporate Designs findet sich in Dokumenten, im User Manual und in der Software selbst wieder.



- 1 Sie finden designtechnische Änderungen im Splash-Screen, dem Anmeldefenster sowie in der Software selbst.
- 2 Falls Sie nach dem Docu Performer Desktop-Icon suchen, dann halten Sie nach diesem Symbol Ausschau.



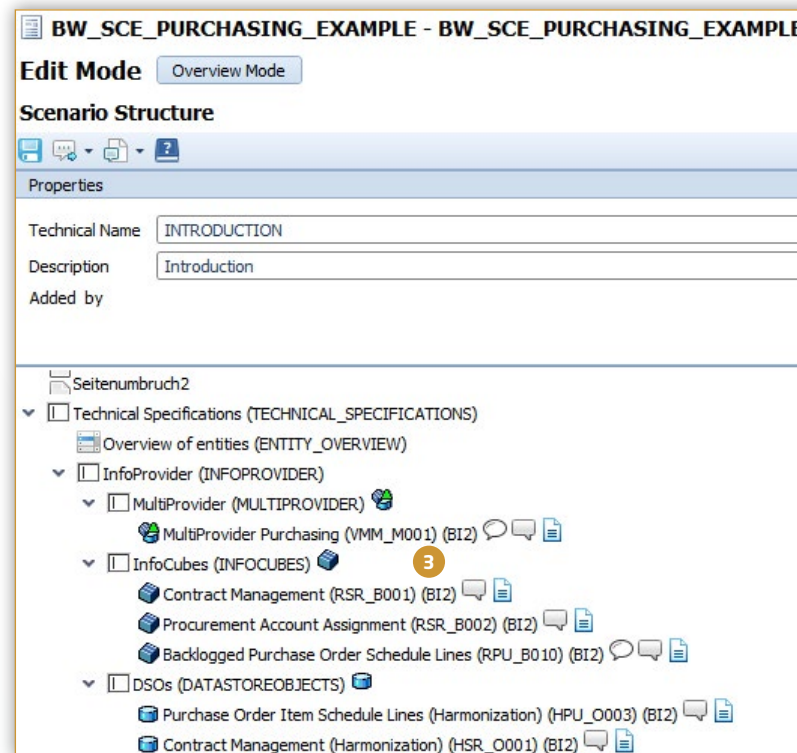
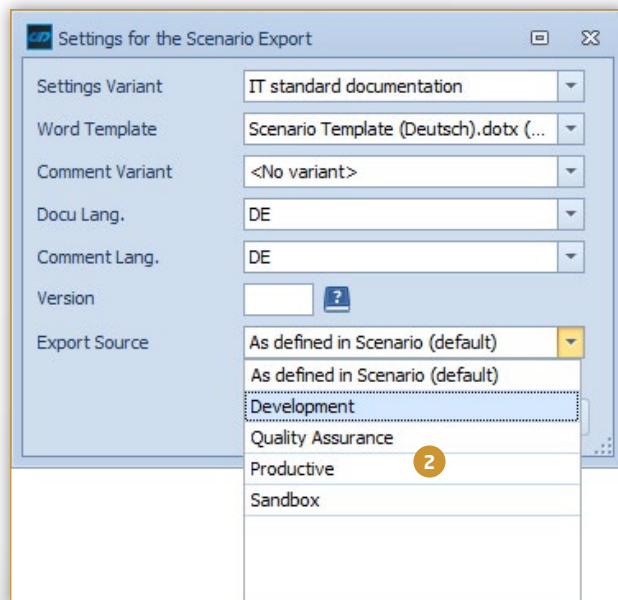


NEUERUNGEN SZENARIEN

Auswahl der Export-Quelle

In 19.1 ist es möglich, beim Szenario-Export eine Export-Quelle (z. B. Entwicklung, Qualität, Produktiv) auszuwählen. Wenn ein Szenario Objekte mehrerer Systeme enthält, so werden bei dem Export nur diejenigen Objekte berücksichtigt, die mit der jeweils eingestellten System-Quelle übereinstimmen.

	LID	System	Description EN	Description DE	Description FR	Level
Business Warehouse						
	1	BI1	BW 7.4 (any DB)			Productive 1
	1	BI2	BW 7.5 on HANA			Development



- Um die Funktion nutzen zu können, müssen Sie vorab das Level Ihrer Systeme innerhalb der Landschaft unter *Administration > Maintain SAP System Description and Level* ausprägen.
- Im Fenster des Szenario-Exports kann unter *Export Source* festgelegt werden, welche Objekte eines Systems der Systemlandschaft bei dem Export berücksichtigt werden sollen.
- Durch diese Funktionalität müssen Sie nicht mehrere Szenarien pro Systemlevel der Systemlandschaft aufbauen, sondern können mit nur einem Klick Objekte eines bestimmten Levels selektieren. Wenn in diesem Beispiel *Productive* als *Export Source* ausgewählt wird, so werden die Objekte des Systems *BI1* berücksichtigt.

NEUERUNGEN SZENARIEN

Schnellere Szenariozuweisung

Die Szenariozuweisung aus dem Entity-Grid heraus erfolgt nun schneller durch einen neuen Eintrag im Kontextmenü.

Drag a column header here to group by that column

Icon	Type	Technical Name	Description long - En	Changed Date	Last Changed By	Last doc.
	HCPR	AD_HCPR_99	Beschreibung [en] t	7/11/2018	ADUERRSTEIN	
	HCPR	AD_HCPR_99_1	Beschreibung [en]	6/26/2018	NMEYER	
	HCPR	AD_HMAP00	AD_HMAP00	9/6/2017	ADUERRSTEIN	
	HCPR	AH_CPT01	AH_CPT01	11/1/2018	ADUERRSTEIN	
	HCPR	CC_HCPR1		9/7/2017	ADUERRSTEIN	
	HCPR	CP_DP576		12/11/2018	ADUERRSTEIN	
	HCPR	DSR_HC_01		8/11/2017	ADUERRSTEIN	
	HCPR	EG_HCPR01				
	HCPR	EG_HCPR1				
	HCPR	HCPR1				
	HCPR	HCPRFLD1				
	HCPR	HCPRFLD2				
	HCPR	HCPRFLD3				
	HCPR	HCPRFLD4				
	HCPR	HCPRWITHHCPR				
	HCPR	HCPR_FIELDS				
	HCPR	HCPR_HANA				
	HCPR	HCPR_IN_HCPR	HCPR_IN_HCPR	11/12/2018	LHUWE	
	HCPR	HCPR_NAV	HANA CompositeProvider with Navigation Attrib...	2/17/2017	ADUERRSTEIN	
	HCPR	HCPR_T12	MultiProvider Purchasing	1/16/2017	ADUERRSTEIN	
	HCPR	HCPR_T99	TEST	10/19/2018	ADUERRSTEIN	
	HCPR	H_ADITT	test1	7/17/2018	ADUERRSTEIN	

- Um die schnelle Szenariozuweisung durchführen zu können, muss zunächst das Kontextmenü eines Objektes geöffnet werden.
- Anschließend werden unter *Assign Scenario* die fünf Szenarien angezeigt, welchen zuletzt Objekte zugewiesen wurden. Durch nur einen Klick weisen Sie ein oder mehrere Objekte einem Szenario zu.

ÜBERARBEITUNG 3rd PARTY-OBJEKTE

Verbesserte Handhabung und neue Möglichkeiten

Die 3rd Party-Komponente bietet Ihnen die perfekte Möglichkeit, um Objekte aus Fremdsystemen in Ihre Dokumentation zu integrieren und diese somit zu vervollständigen. Dieses Unterfangen wird Ihnen durch die Überarbeitung im neuen Release vereinfacht. Im Zuge dieser Überarbeitung kommt es zu einer Migration Ihrer bestehenden 3rd Party-Objekten, welche im folgenden genauer erläutert wird.

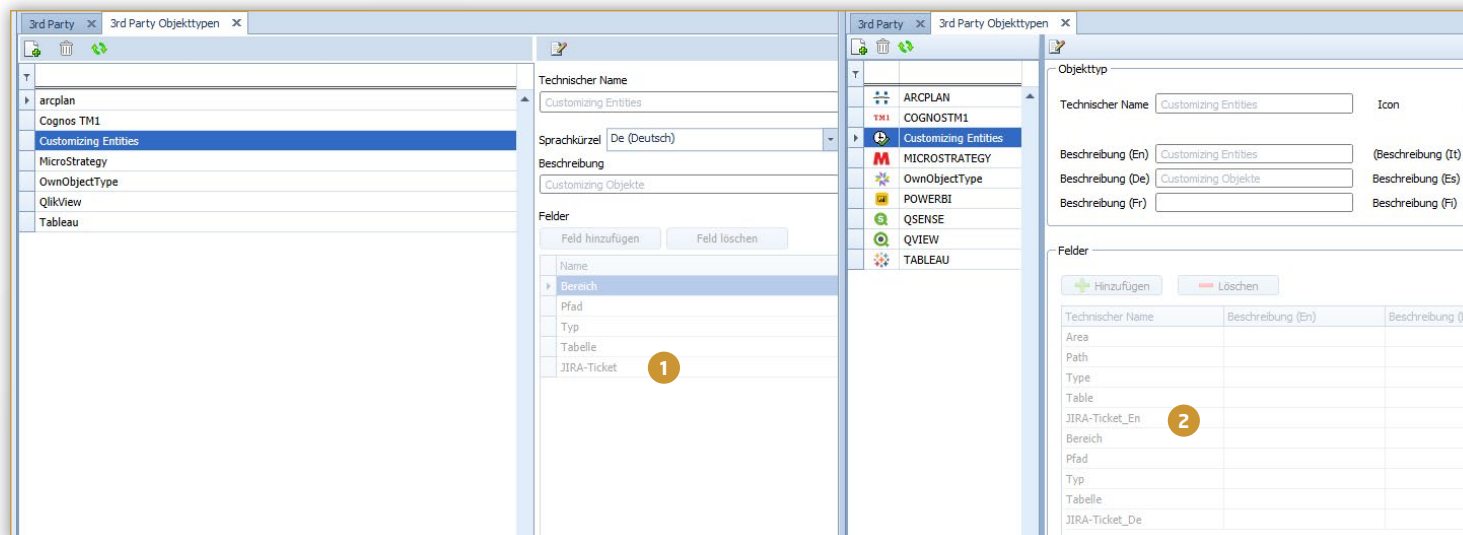
Vor dem neusten Release des Docu Performers konnten die Felder für 3rd Party Objekte pro Sprache einzeln gepflegt werden. Das ist mit dem neusten Release nicht mehr möglich: Ein Feld kann nun Beschreibungen in verschiedenen Sprachen haben, ist aber technisch gesehen dasselbe Feld mit demselben Inhalt. Das führt zu der Herausforderung, dass die alte Logik migriert werden musste. Aus dem alten Feld wird ein neues definiert. Besitzen Felder in mehreren Sprachen die gleiche Bezeichnung, werden mehrere Felder generiert und das jeweilige Sprachkürzel hinten angefügt.



Weitere Informationen auf unserem Blog:
blog.bluetelligence.de

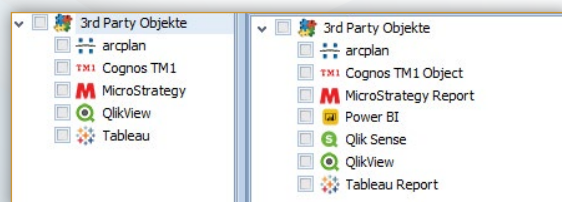


Eine genaue Anleitung für die Erstellung von 3rd Party-Objekten finden Sie in unserem [User Manual](#).



- 1 Bspw. gab es im Englischen ein Feld *Path*, ein Feld *JIRA-Ticket* und im Deutschen ein Feld *Pfad* und ein Feld *JIRA-Ticket*.
- 2 Wie im Bild zu sehen ist, wurde aus dem alten Feld ein neues Feld generiert. Wenn es in mehreren Sprachen Felder mit dem gleichen Namen gab (bsp. *JIRA-Ticket*), werden daraus zwei neue Felder generiert und das Sprachkürzel hinten angefügt (bspw. *JIRA-Ticket_En*).

Zudem wurden zwei neue initiale Objekttypen mit *Power BI* und *Qlik Sense* hinzugefügt.



ÜBERARBEITUNG SPRACHVERHALTEN

Neues Sprachverhalten

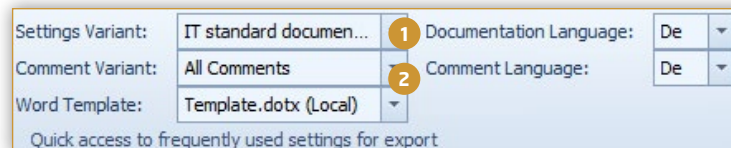
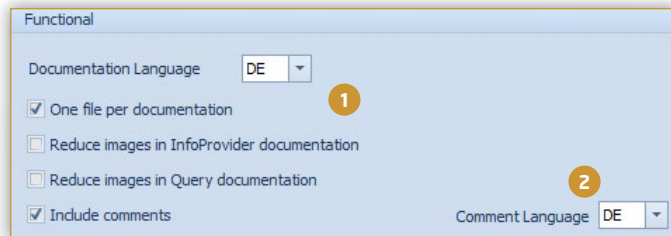
Das Sprachverhalten wurde in 19.1 wie folgt überarbeitet:

Im Anmeldefenster des Docu Performers können nur noch Deutsch und Englisch als UI-Sprache ausgewählt werden.



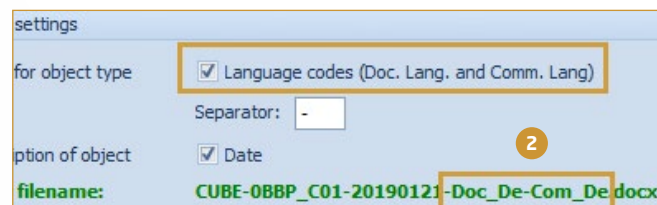
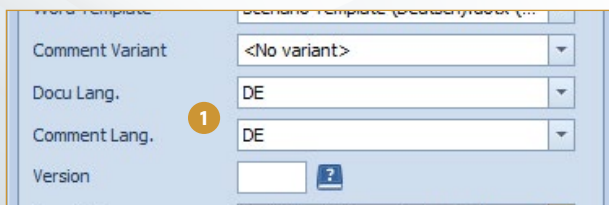
Die Sprache Ihrer Dokumentationen ist abhängig von der eingestellten Dokumentationssprache in Ihren allgemeinen Einstellungen und im Schnellzugriff.

Die Sprache Ihrer Kommentare in Ihrer Dokumentation ist ebenfalls abhängig von der eingestellten Kommentarsprache in Ihren allgemeinen Einstellungen und im Schnellzugriff.



Beide Spracheinstellungen können beim Export der Szenarien erneut ausgewählt werden.

Die beiden ausgewählten Spracheinstellungen können je nach Bedarf im Dokumentennamen angezeigt werden.



Einen Überblick bezüglich der verschiedenen Sprachen erhalten Sie in unserem [User Manual](#).

1 Die Anmeldesprache hat nur noch Einfluss auf die Benutzeroberfläche des Docu Performers und es können nur noch *Englisch* oder *Deutsch* ausgewählt werden.

1 Die Dokumentationssprache kann unter *General Settings > Functional > Documentation Languages* definiert werden. Im Schnellzugriff kann die Einstellung für einen Export überschrieben werden.

2 Die Kommentarsprache kann unter *General Settings > Functional > Documentation Languages* definiert werden. Im Schnellzugriff kann die Einstellung für einen Export überschrieben werden.

1 Szenarien können durch die Änderung der Dokumentations- und Kommentarsprache für verschiedensprachige Zielgruppen exportiert werden.

2 Unter *General Settings > Filename settings > Language codes (Doc. Lang. and Comm. Lang.)* können dem Dateinamen der Dokumentation die ausgewählten Spracheinstellungen angehängt werden.

NEUERUNGEN BPC

Support BPC 11.0 Standard for SAP BW/4HANA

In der Version 19.1 unterstützt der Docu Performer BPC 11.0 Standard vollumfänglich. Kommentieren, dokumentieren und analysieren Sie die Objekte der neuen Version in Ihrem BW/4HANA-System!

The screenshot shows the 'Entities' window with the following table of data:

Icon	Type	Technical Name	Description long - En	Changed Date	Last Changed By	Last doc.
	DIM	Y_ENV001/ACCOUNT	Account	12/6/2018		
	DIM	ENVIRONMENTSH/ACCOUNT	Account	11/20/2018		
	DIM	Y_ENV_STANDARD/ACCOUNT	Account	10/22/2018		
	DIM	ENVIRONMENTSH/AUDITTR...	Audit Trail	11/20/2018		
	DIM	Y_ENV001/AUDITTRAIL	Audit Trail	12/6/2018		
	DIM	Y_ENV_STANDARD/AUDITTRAIL	Audit Trail	10/22/2018		
	DIM	ENVIRONMENTSH/CATEGORY	Category	11/20/2018		
	DIM	Y_ENV_STANDARD/CATEGORY	Category	10/22/2018		
	DIM	Y_ENV001/CATEGORY	Category	12/6/2018		
	AAPP	Y_ENV_STANDARD/Consolidation	Consolidation Description			
	DIM	Y_ENV_STANDARD/ENTITY		10/22/2018		
	DIM	Y_ENV001/ENTITY		12/6/2018		
	DIM	ENVIRONMENTSH/ENTITY		11/20/2018		
	AAPS	ENVIRONMENTSH/001				
	ASPR	ENVIRONMENTSH\LOGIC LIB...		11/20/2018	MFLUCH	
	ASPR	ENVIRONMENTSH\LOGIC LIB...		11/20/2018	MFLUCH	
	ASPR	ENVIRONMENTSH\LOGIC LIB...		11/20/2018	MFLUCH	
	ASPR	ENVIRONMENTSH\LOGIC LIB...		11/20/2018	MFLUCH	
	ASPR	ENVIRONMENTSH\LOGIC LIB...		11/20/2018	MFLUCH	
	ASPR	ENVIRONMENTSH\LOGIC LIB...		11/20/2018	MFLUCH	
	ASPR	ENVIRONMENTSH\LOGIC LIB...		11/20/2018	MFLUCH	
	ASPR	ENVIRONMENTSH\LOGIC LIB...		11/20/2018	MFLUCH	
	ASPR	ENVIRONMENTSH\LOGIC LIB...		11/20/2018	MFLUCH	
	ASPR	ENVIRONMENTSH\LOGIC LIB...		11/20/2018	MFLUCH	
	ASPR	ENVIRONMENTSH\LOGIC LIB...		11/20/2018	MFLUCH	
	ASPR	ENVIRONMENTSH\LOGIC LIB...		11/20/2018	MFLUCH	
	ASPR	ENVIRONMENTSH\LOGIC LIB...		11/20/2018	MFLUCH	
	ASPR	ENVIRONMENTSH\LOGIC LIB...		11/20/2018	MFLUCH	
	ASPR	ENVIRONMENTSH\LOGIC LIB...		11/20/2018	MFLUCH	
	ASPR	ENVIRONMENTSH\LOGIC LIB...		11/20/2018	MFLUCH	

The context menu for 'Y_ENV_STANDARD/Consolidation' includes the following items:

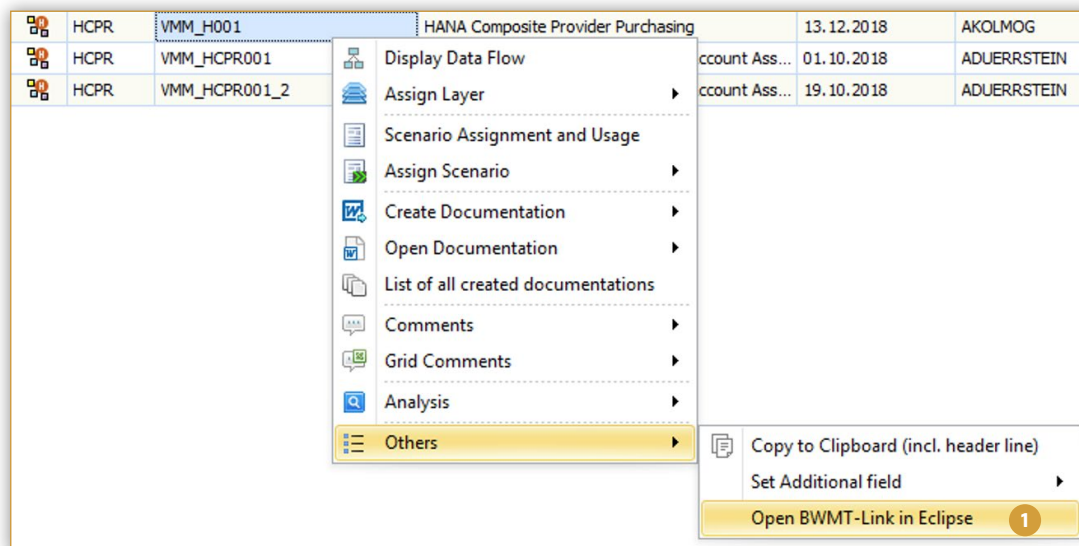
- Scenario Assignment and Usage
- Assign Scenario (2)
- Create Documentation
- Open Documentation
- List of all created documentations
- Comments
- Grid Comments
- Analysis (3)
 - Analyze/Compare (3)
- Others

- 1 Alle bekannten Objekttypen werden nun auch für die BPC 11.0 Standard Version unterstützt.
- 2 Dokumentieren Sie einzelne BPC-Objekte oder weisen Sie diese Szenarien zu, um eine Projektdokumentation erstellen zu können.
- 3 Analysieren Sie einzelne Objekte, lassen Sie sich das Coding von Script Logics oder eingeplante Packages anzeigen durch die hilfreichen Analysefunktionen.

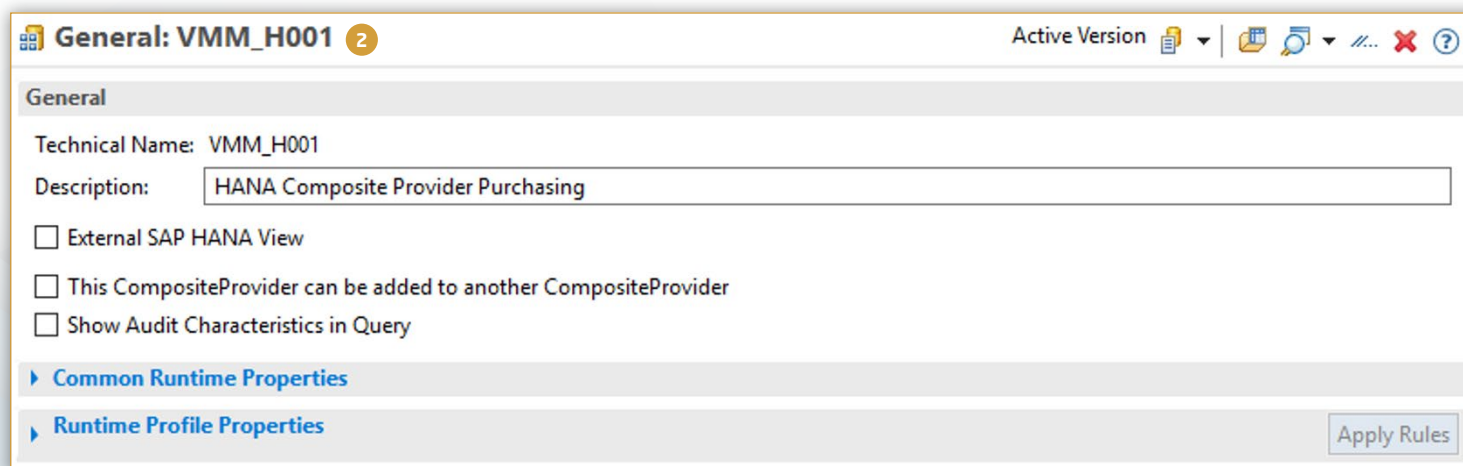
NEUERUNGEN BUSINESS WAREHOUSE

Anzeigen in Eclipse mittels BWMT-Links

Objekte können mittels BWMT-Links im Kontextmenü direkt in Eclipse geöffnet werden.



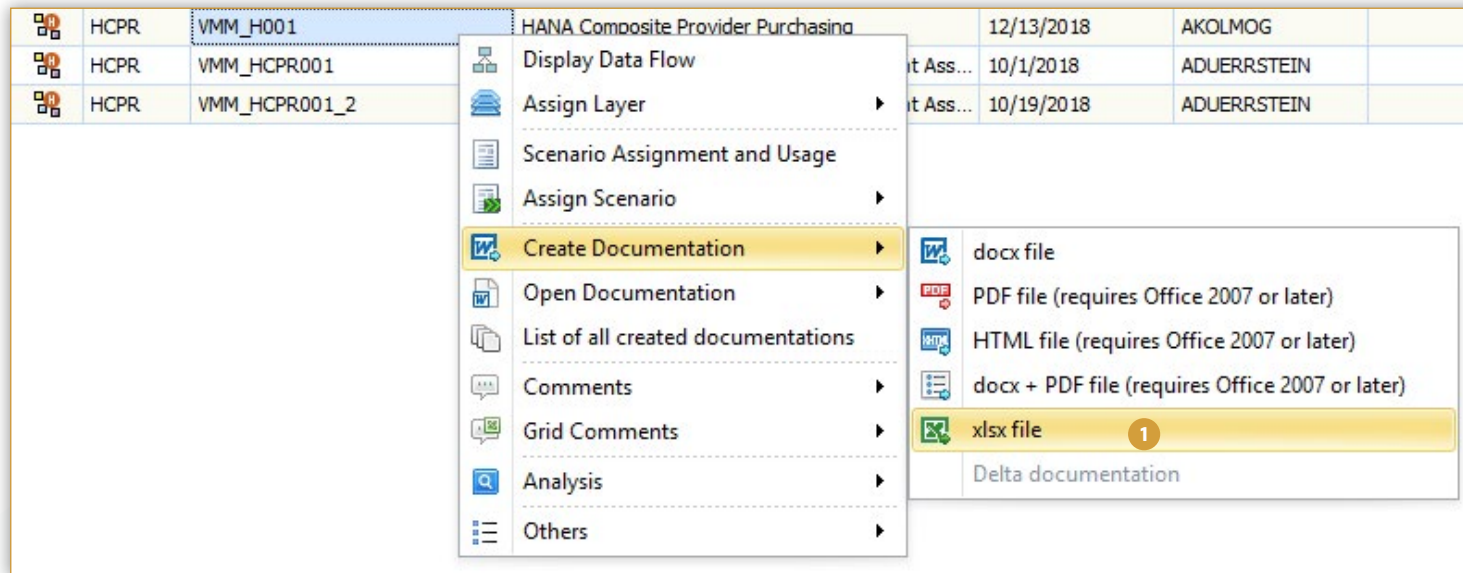
- 1 Öffnen Sie das Kontextmenü des Objektes, welches Sie in Eclipse angezeigt bekommen möchten. Führen Sie die Funktion über *Others > Open BWMT-Link in Eclipse* aus.
- 2 Der Docu Performer öffnet das Objekt anschließend in Eclipse.



NEUERUNGEN BUSINESS WAREHOUSE

Excel-Export für HANA CompositeProvider

Ab der neuen Version haben Sie nun die Möglichkeit, den Objekttypen *HANA CompositeProvider* nun auch in Form einer Excel-Datei zu exportieren.



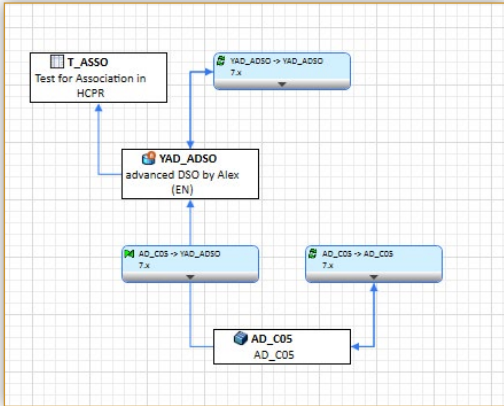
- 1 Den Excel-Export eines HCPR-Objekts können Sie über das Kontextmenü *Create Documentation > xlsx file* initiieren.
- 2 Der Docu Performer generiert anschließend eine Dokumentation in Excel-Form.

Group (Tech. Name)	Group (Description)	FieldInfoObject (Tech. Name)	FieldInfoObject (Description)	Associated Object	Reference-Char.	Type	Length
RSR_B0022	Vendor	0GN_SRVPROV	Service Provider	0GN_SRVPROV		CHAR	60
		0GN_VENDOR				CHAR	60
		0VENDOR		0VENDOR			
		0BBP_VENDOR				CHAR	10
RSR_B0023	Product / Product Description	0PRODUCT	Product	0PRODUCT		CHAR	60
		0MATERIAL	Material	0MATERIAL		CHAR	18
		0MATL_GROUP	Material Group	0MATL_GROUP		CHAR	5
		0PLANT	Plant	0PLANT		CHAR	4
		0STOR_LOC	Storage location	0STOR_LOC		CHAR	4
RSR_B0024	Product Type / Product Category	0PROD_CATEG	Product Category	0PROD_CATEG		CHAR	52
		0GN_CAT_PUR	Purchase Category	0GN_CAT_PUR		CHAR	60
RSR_B0025	Logical Systems	0LOGSYS_PUR	Logical Procurement System	0LOGSYS_PUR	0LOGSYS	CHAR	10
RSR_B0026	Account Assignment Cost Center / Order	0COORDER	Order Number	0COORDER		CHAR	12
		0CO_AREA	Controlling area long	0CO_AREA		CHAR	4
		0COSTCENTER	Cost Center	0COSTCENTER		CHAR	10
RSR_B0027	Account Assignment Asset	0ASSET_MAIN	Main Asset Number	0ASSET_MAIN		CHAR	12
		0COMP_CODE	InfoProvider spec. text 0COMP_CODE1	0COMP_CODE		CHAR	4
RSR_B0028	Account Assignment G/L Account	0CHRT_ACCTS	Chart of accounts	0CHRT_ACCTS		CHAR	4
		0GL_ACCOUNT	G/L Account	0GL_ACCOUNT		CHAR	10
RSR_B0029	Account Assignment WBS Element / Network	0NETWORK	Network	0NETWORK		CHAR	12
		0WBS_ELEMT	Work Breakdown Structure Element (WBS Element)	0WBS_ELEMT		CHAR	24

NEUERUNGEN BUSINESS WAREHOUSE

Verbesserungen Analysefunktionen

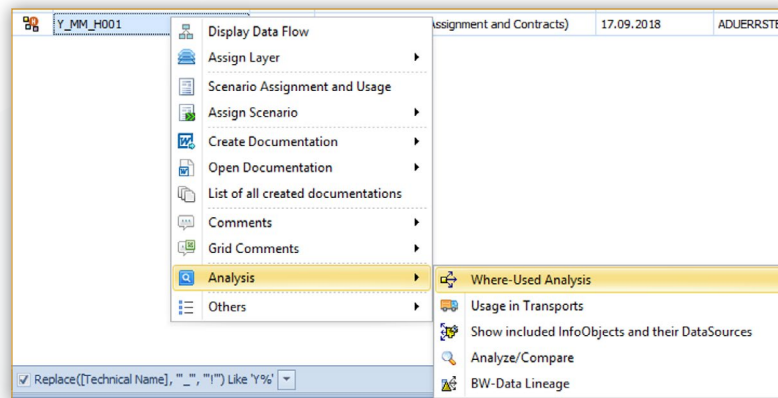
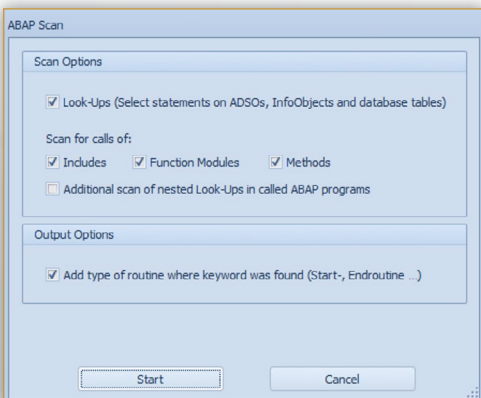
Der Objekttyp *Open ODS Views* wird von nun an für die Datenflussanalyse unterstützt.



Datenflüsse können zudem nun in Realtime angezeigt werden.



ABAP- und AMDP-Scan wird jetzt auch in der Datenflussanzeige, im Verwendungsnachweis sowie im normalen ABAP-Scan für BW/4HANA unterstützt.



NEUERUNGEN BUSINESS WAREHOUSE

Weitere Verbesserungen

Die Objekttypen *ADSOs*, *HCPRs*, *Open ODS Views* werden nun in der Funktion *Compare Entities of Systems* unterstützt.

Current system: BI2
 Second system: ZW2

Entities to be compared:

- Queries
- Calculated Key Figures
- Restricted Key Figures
- Structures
- Filters
- Variables
- Characteristics (InfoProvider)
- InfoSources 7x
- Aggregation Levels
- Planning Functions
- Planning Sequences
- InfoObjects
- ABAP Reports
- Open ODS
- Function Modules
- Classes
- Process Chains
- Advanced DSOs
- CompositeProvider

Scenario: All entities

Start comparison

BI2 - Current system								ZW2 - Co							
Drag a column header here to group by that column								Drag a column header here to group by that column							
	Tech. name	Type	Ver.	Description	UID	Last...	Last ch...	SID		Tech. name	Type	V...	Description	UID	
	/IMO/D_SD50	ADSO		SD-DLV: Order Item1		7/23...	NMEYER	BI2		/IMO/D_SD50	ADSO		SD-DLV: Order Item		
	0EPM_ADSO1	ADSO		ADSO for Open Sa...		8/20...	NMEYER	BI2		0EPM_ADSO1	ADSO		ADSO for Open Sa...		
	AD_DP576	ADSO		AD_DP576		12/1...	ADUER...	BI2		AD_DP576	ADSO		AD_DP576		
	ADSO_T1	ADSO				10/1...	ADUER...	BI2		ADSO_T1	ADSO				

DataSources werden in der Funktion *Show inactive Entities* angezeigt.

Icon	Type	Technical Name
	RSDS	80RSTT_007/EC2CLNT800
	RSDS	80RSTT_008/EC2CLNT800
	RSDS	80RSTT_009/EC2CLNT800

Der Verwendungsnachweis kann nun für *ABAP CDS Data Definitions* durchgeführt werden.

Select entity type: Data Definitions

Start Analysis

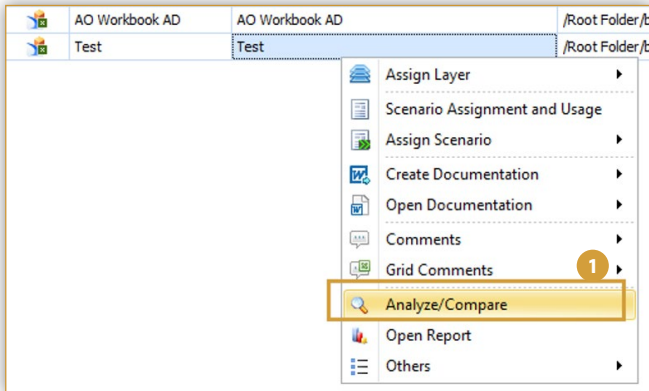
Where-Used Analysis for Y_I2_FLIGHTCONNECTION

In BW Objects				
	Type	Tech. Name	Path	Description
	DDLs	Y_I3_FLIGHT	-	Y_I3_FLIGHT

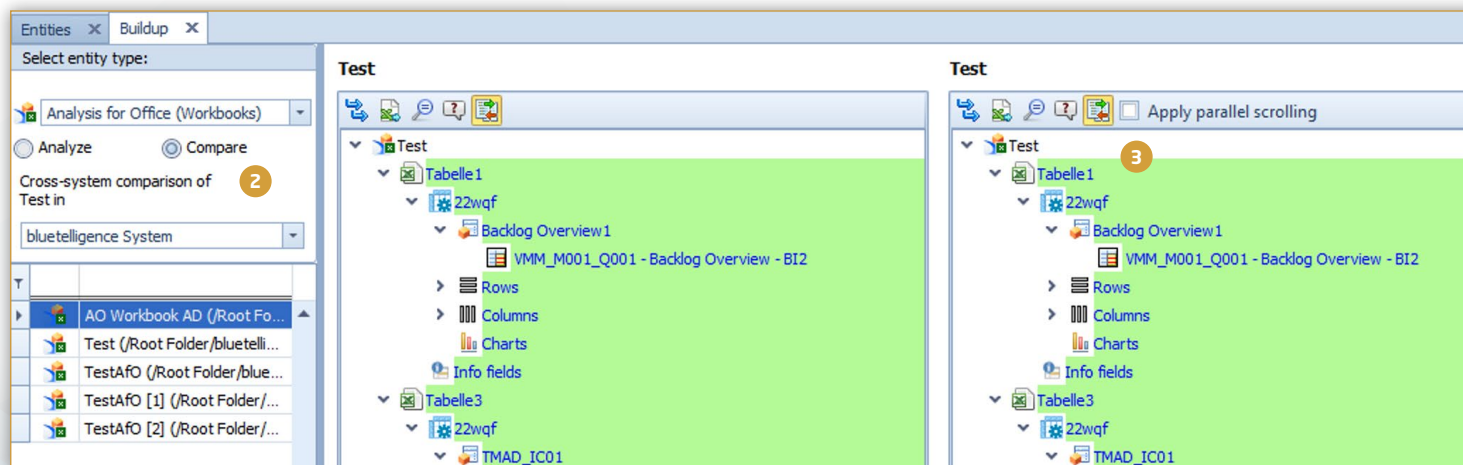
NEUERUNGEN BUSINESS OBJECTS

Vergleich zweier BO-Objekte

Der Aufbau eines BO-Objekts kann nun systemübergreifend verglichen werden.



- 1 Das Objekt kann entweder über das Kontextmenü oder über *Analysis > Analyze/Compare* analysiert werden.
- 2 Durch das Klicken auf Compare wird der Vergleichsmodus aktiviert. Nun können Objekte aus dem gleichen oder aus einem anderen System miteinander verglichen werden.
- 3 Unterschiede können, wie schon in BW, farblich hervorgehoben werden um Unterschiede schneller identifizieren zu können.



NEUERUNGEN BUSINESS OBJECTS

Integration Kommentare

Kommentare der BW Data Sources von BO Objekten sind nun komplett in die Baumstruktur integriert.

The screenshot displays the 'Analysis for Example Document' window in Docu Performer. On the left, a tree view shows the hierarchy of entities, with 'Example Document (/Root Folder/blu...)' selected. A red circle with the number '1' highlights the 'Data Sources' folder within this entity. The right pane shows the configuration for the data source 'DS_DEMO_FULL - DS_Demo_full'. It includes a table of parameters and four sections: '1 General Information', '2 Objective', '3 Business Aspects', and '4 Target Groups'.

Parameter	Value
Responsible IT	
Responsible Business	
Time-granularity	
Confidentiality Level	
Origin of Data	
Planable	

1 General Information [\[Edit\]](#)

2 Objective [\[Edit\]](#)
The BW data source of this Lumira entity was commented in BW.

3 Business Aspects [\[Edit\]](#)

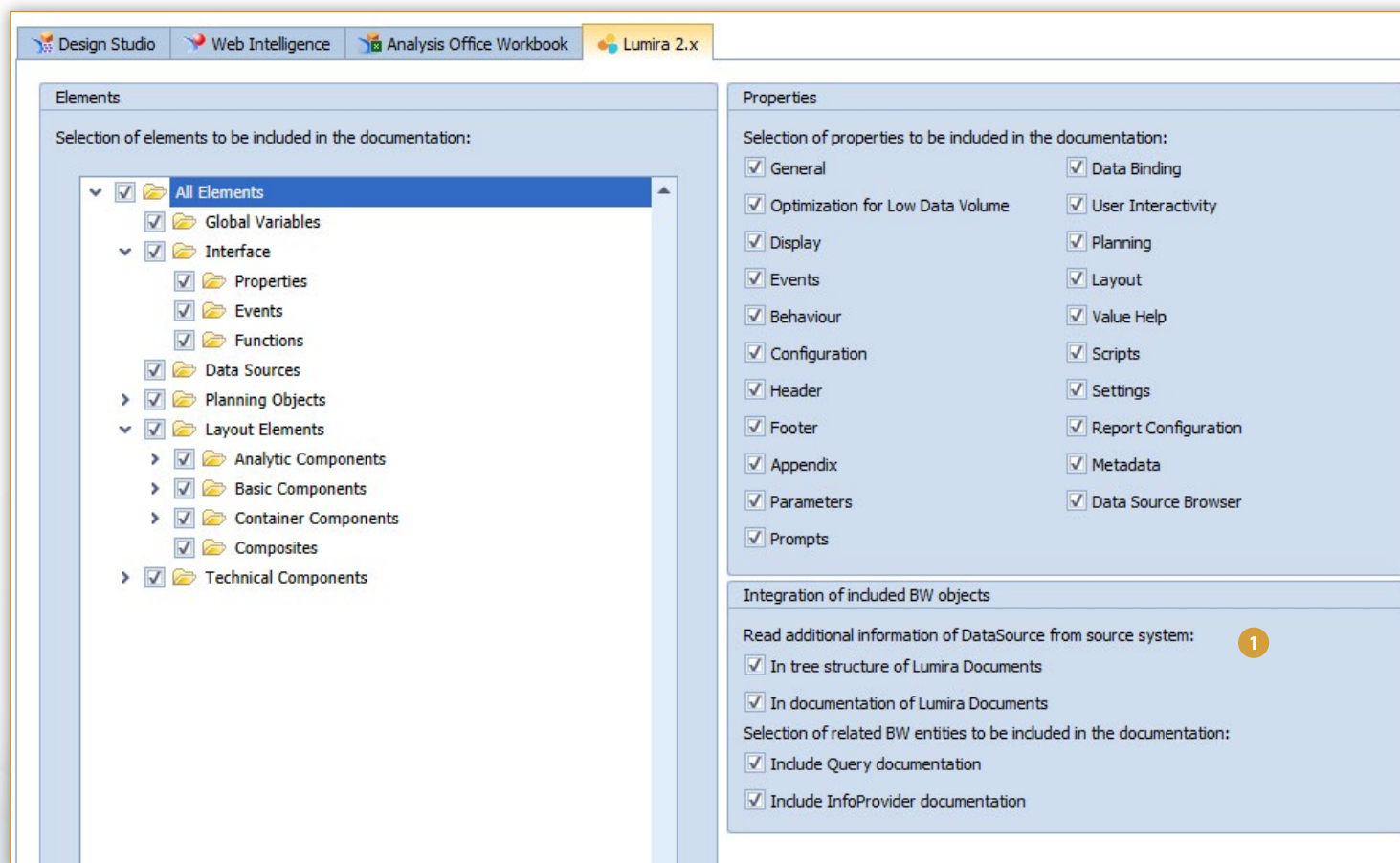
4 Target Groups [\[Edit\]](#)

1 Der Kommentar wurde in BW angelegt, wird nun aber auch in der Baumstruktur des Lumira-Objekts angezeigt und kann auch bearbeitet werden.

NEUERUNGEN BUSINESS OBJECTS

Verbesserungen LUMIRA 2.x

Die einzelnen Lumira Documents können nun kommentiert werden. Zudem wurden weitere Export-Einstellungen (Beschreibungen & Typen von Data Sources) hinzugefügt.



1 Die Einstellungen bezüglich der Integration der BW-Objekte können unter *Settings > Business Objects > Properties > Selection of properties to be included in the documentation* vorgenommen werden.

Sind Sie zufrieden?

Wir freuen uns über Ihr Feedback.



Empfehlen Sie uns auch im SAP App Center!